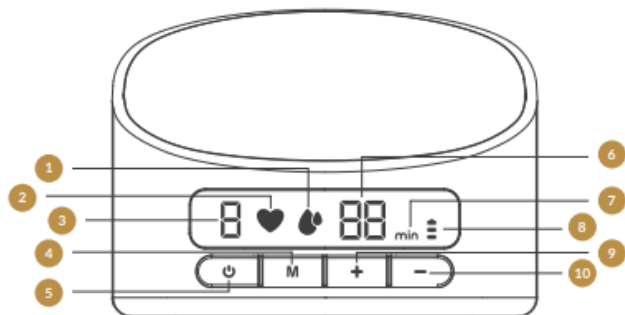
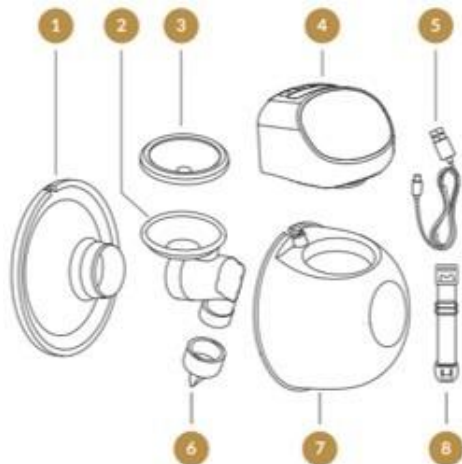


Pred použitím výrobku si pozorne prečítajte tieto pokyny.

Pokyny si uschovajte pre budúce použitie

POPIS PRODUKTU

- 1 - 24 mm prsný košíček
- 2 - hlavy
- 3 - silikónová membrána
- 4 - základňa odsávacej jednotky
- 5 - nabíjací kábel USB-C
- 6 - ventil
- 7 - zberač mlieka
- 8 - pásik na nastavenie podprsenky



- 1 - sacia fáza
- 2 - stimulačná fáza
- 3 - zobrazenie úrovne
- 4 - tlačidlo výberu režimu
- 5 - tlačidlo ON/OFF
- 6 - zobrazenie času
- 7 - minúta
- 8 - indikátor úrovne nabitia
- 9 - tlačidlo pre zvýšenie
- 10 - tlačidlo pre redukciu

ZOSTAVENIE ODSÁVAČKY Mlieka

Pri zostavovaní odsávačky mlieka postupujte podľa nižšie uvedených pokynov.

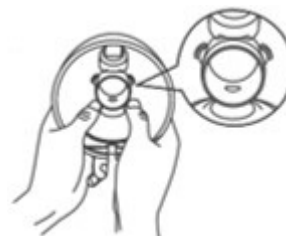
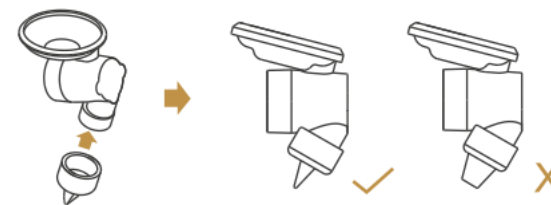
! UPOZORNENIE

- Vždy sa uistite, že ste základňu odsávačky mlieka a všetky jej časti riadne vyčistili.
- Vždy sa uistite, že máte odsávačku mlieka správne zostavenú.
- Aby ste zabránili úniku mlieka, pravidelne odstraňujte prípadné usadeniny.
- Pred zostavením vyčistených častí odsávačky mlieka si vždy riadne umyte ruky.



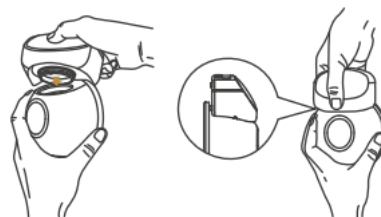
1. Vložte silikónovú membránu do hlavy čerpadla a zatlačte ju, aby ste zabezpečili tesné uloženie a dokonalé utesnenie.

2. Ventil nainštalujte do spodnej časti hlavy. Uistite sa, že je namontovaný v správnom smere.



3. Zostavenú hlavu vložte do zberača mlieka - membránou smerom ku kruhovej časti - a stlačte ju oboma rukami, aby sa okraje pevne spojili a dosiahlo sa úplné utesnenie.

4. Na zberač mlieka nasadte prsný košík. Zarovnajte drážku na košíku s drážkou na základni odsávačky mlieka. Košík stlačte oboma rukami, aby ste sa uistili, že je správne nasadený.

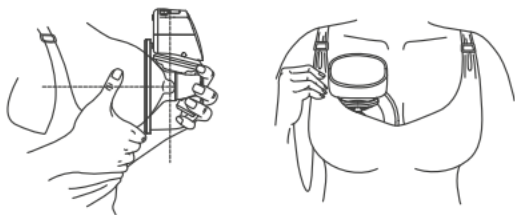


5. Pritlačte základňu na zberač mlieka a uistite sa, že dokonale prilieha.

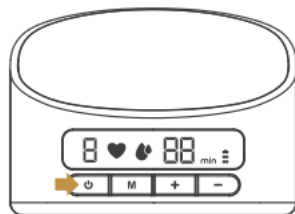
! UPOZORNENIE

Odsávačka mlieka nefunguje, keď sa zariadenie nabíja pomocou nabíjačky.

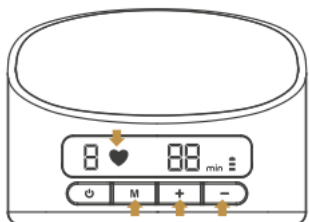
AKO ODSÁVAŤ



1. Prsný košík pevne pritlačte k prsníku a uistite sa, že bradavka je v strede. Držte košík vo zvislej polohe. Dávajte pozor, aby ste nezmenili polohu odsávačky alebo prsníka - odsávačka by nemusela fungovať správne.

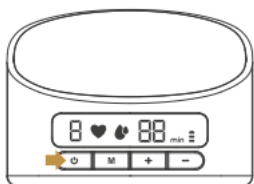
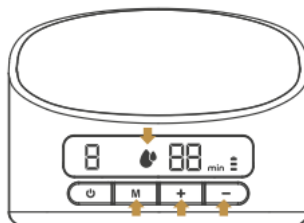


2. Krátko stlačte tlačidlo ON/OFF zapnite odsávačku mlieka.



3. Krátkym stlačením tlačidla "M" prepnete na fázu stimulácie. Tento režim má 9 úrovní. Pomocou tlačidiel +/- nastavte intenzitu stimulácie podľa potreby. V prvom popôrodnom období niekedy nie je ľahké vyvolať tvorbu mlieka a tento režim možno použiť na stimuláciu prsníkov na podporu tvorby mlieka.

4. Krátko stlačte tlačidlo "M", aby ste prepli do fázy režimu odsávania. Tento režim má 9 úrovní. Pomocou tlačidiel +/- nastavte intenzitu odsávania podľa potreby.



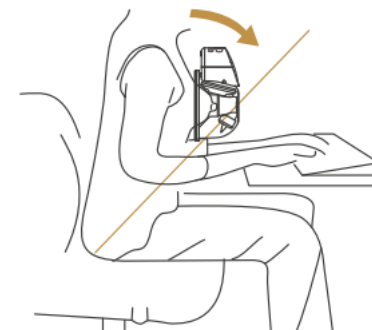
5. Krátkym stlačením tlačidla "⏻" vypnite odsávačku.

TIPY

1. Tento model má pamäťovú funkciu; po opätovnom zapnutí sa odsávač automaticky prepne na naposledy použitý režim a úroveň.
2. Po 20 minútach sa odsávačka automaticky vypne.

POLOHA PRI DOJČENÍ

Uvoľnite sa, sadnite si na pohodlnú stoličku a mierne sa oprite (chrbát si podložte vankúšom). Uistite sa, že odsávačka a zberač mlieka sú vo vzpriamenej polohe.



ÚDRŽBA A ČISTENIE

| | Prvé použitie | Po každom použití |
|---|---|--|
| Základňa sacieho čerpadla | Odsávač vypnite stlačením tlačidla ON/OFF. | Podľa potreby ho čistite čistou vlhkou handričkou so 70% etylalkoholom. Prísavku nikdy nekladajte do vody ani pod tečúcu vodu. |
| Dojčenský kôš, membrána, hlavica, ventil, zberač mlieka | Varte vo vode 5 minút. Neohrievajte ich v mikrovlnnej rúre. | Čistite mäkkou handričkou a jemným čistiacim prostriedkom. |