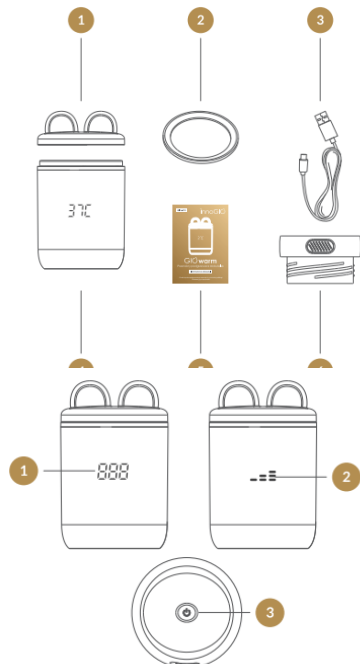


SK CESTOVNÝ OHRIEVAČ FLIAŠ GIOWARM

Model: GIO-370

Balenie obsahuje:

- 1 - ochranný kryt
- 2 - tesniaci krúžok
- 3 - napájací kábel USB
- 4 - základňa ohrievača
- 5 - pokyny
- 6 - adaptéry



DISPLAY

- 1 - režim vykurovania / zobrazenie batérie
- 2 - úroveň nabitia batérie
- 3 - tlačidlo ON/OFF

TIP

Tento výrobok má zabudovanú batériu li-on. Ak úroveň nabitia batérie klesne pod 20%, na displeji sa na krátko zobrazí LO.

Odporúčame používať originálnu nabíjačku na čo najrýchlejšie nabitie motora ohrievača fľaš.

ČISTENIE

Pri používaní ohrievača fľaš dodržiavajte nasledujúce pravidlá:

! DÔLEŽITÉ

- Pred a po použití ohrievač vždy vyčistite.
- Odpojte nabíjací kábel USB a podržaním tlačidla na dve sekundy vypnite zariadenie. Vyčistite časti z nehrdzavejúcej ocele na hornej strane základne a vodotesný tesniaci krúžok a nechajte ich vyschnúť.
- Pri čistení zariadenia môžete všetky časti utrieť čistou handričkou. Dávajte pozor, aby ste nestratili tesniaci krúžok.
- Po ukončení ohrievania mlieka zopakujte vyššie uvedené kroky a vyčistite ohrievač.

V závislosti od frekvencie používania sa odporúča odváňovať ohrievač fľaš približne raz za mesiac, aby sa zabezpečila jeho účinnosť.

! DÔLEŽITÉ

- Z ohrievača fľaše odstráňte vodný kameň zmesou bieleho octu a studenej vody. Po 5 minútach ohrievač zapnite a vypnite. Roztok nechajte v ohrievači fľaš, kým sa nerozpustí všetok vodný kameň.
 - Dôkladne vyčistite a vysušte časti z nehrdzavejúcej ocele, ochranný kryt, tesniaci krúžok a adaptéry.
- Poznámka: Na odstránenie vodného kameňa môžete použiť aj prípravok na odstraňovanie vodného kameňa s kyselinou citrónovou. Nikdy nepoužívajte iné typy odstraňovačov vodného kameňa.

! DÔLEŽITÉ UPOZORNENIE

- Výrobok by sa mal vždy používať pod dohľadom dospelého. Žiadne časti tohto výrobku by sa nemali používať ako hračky. Keď sa zariadenie nepoužíva, uchovávajte ho mimo dosahu detí.
- Pred každým použitím skontrolujte stav výrobku a vyčistite ho.
- Pracovné prostredie: Tento výrobok používajte v prostredí s teplotou 10°C - 35°C.
- Na čistenie tohto výrobku nepoužívajte žiadne agresívne čistiace prostriedky ani antibakteriálne čistiace prostriedky. Vysoké koncentrácie čistiacich prostriedkov môžu spôsobiť praskanie plastových častí. Akonáhle niektoré diely prasknú, okamžite ich vymeňte za nové.

- Pred dotykom dezinfikovaného výrobku si dôkladne umyte ruky a uistite sa, že sú povrchy čisté.
- Ak zariadenie nepoužívate, neumiestňujte ho na priame slnečné svetlo, do blízkosti tepelných zdrojov ani na dlhší čas do dezinfekčného roztoku, pretože by to mohlo skrátiť životnosť výrobku.
- Materské mlieko by sa nemalo zahrievať príliš dlho. Po ohriatí výrobku na stanovenú teplotu môžete mlieko v tomto výrobku udržiavať teplé, ale odporúča sa, aby to nepresiahlo pol hodiny. Mlieko sa ľahko kazí a nie je dobré pokračovať v jeho ohrievaní po tom, ako bolo ohrievané dlhšie ako pol hodiny - pre zdravie dieťaťa.
- Po dokončení ohrievania mlieka pomocou cestovného ohrievača fľaš skontrolujte, či má mlieko vo fľaši správnu teplotu, a až potom začnite dieťa kŕmiť. Môžete si napríklad naliať niekoľko kvapiek ohriateho mlieka na chrbát ruky alebo na vnútornú stranu zápästia.
- Časy ohrevu uvedené v tejto príručke sú určené len ako **orientačné pre** časy ohrevu za špecifických podmienok. **Skutočný čas ohrevu je ovplyvnený mnohými faktormi, ako je teplota okolia, teplota fľaše, teplota vzduchu, teplota vzduchu vo fľaši, materiál fľaše, počiatková teplota, množstvo mlieka atď.**
- Pri používaní výrobku sa nedotýkajte kovových častí z nehrdzavejúcej ocele, môžu byť horúce.
- Odporúča sa používať výrobok s adaptérom, ktorý spĺňa miestne bezpečnostné požiadavky. Vstup: 100-240 V - 50/60 Hz-0,45 A, výstup: 5,0 V 2 A).
- Tento výrobok má zabudovanú nabíjateľnú batériu li-on. Výrobok nikdy nepoužívajte v prostredí so silnou statickou elektrinou alebo magnetickými poľami, ktoré by mohli poškodiť batériu a spôsobiť bezpečnostné riziko.
- Po úplnom nabití odpojte zariadenie od elektrickej zásuvky; dlhšie nabíjanie môže viesť k požiaru a iným bezpečnostným rizikám.

MONTÁŽ

Pri zostavovaní ohrievača fľaš postupujte podľa nasledujúcich krokov.

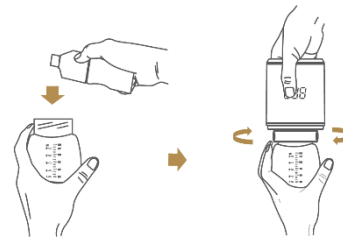
1. Ak chcete ohrievač fľaš používať, najprv odstráňte ochranný kryt.



2. Vložte tesniaci krúžok do drážky v hornej časti základne. Uistite sa, že dosahuje až na dno.



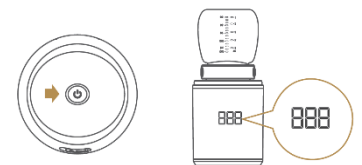
3. Pri inštalácii adaptéra/fľaše zarovnajte drážku na adaptéri/fľaše s drážkou ohrievača a zaskrutkujte. Používajte len miernu silu, aby ste nepoškodili adaptér/fľašu.



4. Naplňte fľašu čistou vodou alebo materským mliekom izbovej teploty, otočte telo ohrievača fľaš hore nohami, nasadte ho a utiahnite.



5. Dlhým stlačením a podržaním tlačidla ON/OFF na 2 sekundy zapnete ohrievač fľaš, ohrievač raz pípne a spustí predvolený ohrev na 37°C. Dlhým stlačením tlačidla druhýkrát na 2 sekundy, ozve sa pípnutie, potom stlačte tlačidlo ešte raz na 1 sekundu, aby ste zmenili jednotky merania z °C na °F. Na displeji sa zobrazí aktuálna teplota pokrmu počas ohrevu.



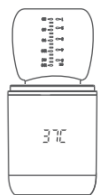
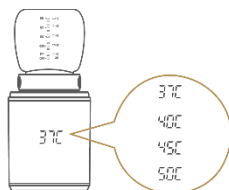
VAROVANIE:

Tento výrobok má zabudovanú batériu li-on. Ak úroveň nabitia batérie klesne pod 20 %, na displeji sa nakrátko zobrazí LO.

Odporúčame používať originálnu nabíjačku na čo najrýchlejšie nabitie motora ohrievača fľaš.

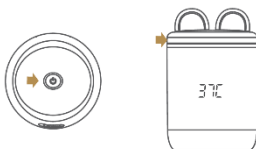
6. Ak ste nastavili ohrev v jednotkách °C, po spustení ohrievača sa na displeji zobrazí "37C". Krátkym stlačením tlačidla ON/OFF môžete zmeniť požadovanú teplotu pokrmu. K dispozícii sú 4 možnosti: 37°C / 40°C / 45°C / 50°C. Po každej zmene zaznie zvukový signál. Na displeji sa potom zobrazí aktuálna teplota pokrmu. Keď je jedlo ohriate, zaznie zvukový signál a ohrievač prejde do režimu udržiavania teploty. V tomto režime sa tiež zobrazuje teplota pokrmu.

Poznámka: Po úplnom nabití dokáže zariadenie udržať teplotu 40°C až 12 hodín. Čas zahrievania sa môže líšiť v závislosti od prostredia, v ktorom sa zariadenie používa.



7. Po zapnutí ohrievač automaticky skontroluje teplotu potravín. Ak je teplota nižšia ako 15°C, prepne sa do režimu rozmrazovania. Na displeji sa zobrazí aktuálna teplota. Rozmrazovanie sa zastaví, keď teplota potravín dosiahne 30 °, a potom sa ohrievač prepne do režimu ohrevu pri teplote 37°C. Ak je počas tohto procesu zvolený režim ohrevu mlieka, režim rozmrazovania sa automaticky zastaví.

8. Stlačením tlačidla ON/OF dvakrát krátko zapnete/vypnete jemný svetelný krúžok.



9. Po skončení ohrevu stlačte a podržte tlačidlo ON/OFF, čím ohrievač vypnete.



LED INDIKÁTOR STAVU BATÉRIE

1. Keď je zariadenie vypnuté, dlho stlačte a podržte tlačidlo ON/OFF; na displeji sa zobrazí percento batérie. Ak chcete zariadenie používať počas nabíjania, percento batérie musí byť vyššie ako 50%.



2. Keď úroveň nabitia batérie klesne pod 20%, na displeji sa zobrazí "LO" a po 2 sekundách sa zariadenie prepne na zobrazenie aktuálnej teploty. Výkon ďalej klesá na naprogramovanú hodnotu a dvakrát zaznie zvukový signál. "LO" sa po 6 sekundách blikania automaticky vypne, zariadenie bezodkladne nabije. Percentuálny podiel batérie musí byť vyšší ako 50 %, aby bolo možné zariadenie počas nabíjania používať

3. Keď sa zariadenie nabíja, keď je vypnuté, na displeji sa zobrazuje stav batérie vo forme blikajúcich riadkov. 1 riadok bliká/ 2 riadky blikajú/ 3 riadky blikajú/ celé 3 riadky svietia.



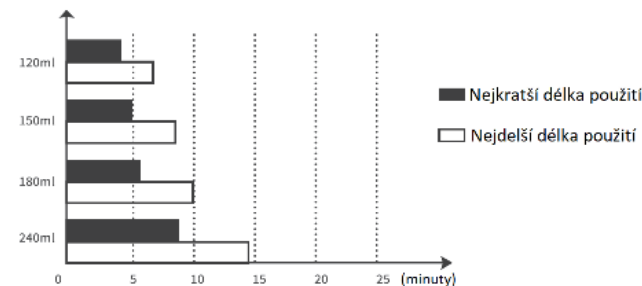
Ohrievač fľaš je kompatibilný s takmer všetkými fľašami.

Vzhľadom na širokú škálu detských fľaš je súčasťou balenia 5 plastových adaptérov.

ČAS VYKUROVANIA

Poznámka: Pri používaní tohto ohrievača doma sa odporúča používať externý adaptér (rýchlonabíjačku).

Informácie o celkovom čase ohrevu sú len informatívne: čas ohrevu sa môže líšiť v závislosti od prostredia, v ktorom sa zariadenie používa. Nasledujúce informácie sú laboratórne údaje pre mlieko ohriate na 40°C a slúžia len na všeobecné porovnanie.



RIEŠENIA POTENCIÁLNYCH PROBLÉMOV

Môžem tento výrobok používať na udržiavanie teploty vody/mlieka počas celej noci?

1. Tento výrobok môžete použiť na udržiavanie teploty vody cez noc.
2. Tento výrobok môžete použiť na udržanie mlieka teplého cez noc. Pre mlieko sa však odporúča maximálne polhodina. Po viac ako polhodine sa mlieko ľahko pokazi a nie je to dobré pre zdravie dieťaťa.

Čo mám robiť, ak sa v ohrievači fľaš objavia biele škvrny?

Biele škvrny sú usadeniny vodného kameňa, ktoré sú nebezpečné pre zdravie vášho dieťaťa. Na ohrev tekutín odporúčame používať čistú alebo destilovanú vodu, aby sa zabránilo usadzovaniu vodného kameňa z ohrievania vody z vodovodu. Ak sa na ohrievači vody objaví vodný kameň, nalejte do ohrievača vody malé množstvo bieleho octu alebo odvápnovača na báze kyseliny citrónovej, zapnite funkciu ohrevu a po 5 minútach ho vypnite. Roztok nechajte v ohrievači, kým sa nerozpustí všetok vodný kameň. Nepoužívajte iné typy prostriedkov na odstraňovanie vodného kameňa.

Aká je najlepšia teplota vody pre dojča?

1. 37°C - 40°C pre proteínový prášok / probiotiká
2. 40°C - 45°C pre sušené mlieko a pitnú vodu

Prečo platí, že čím nižšia je teplota okolia, tým dlhší je čas ohrevu?

Nižšia teplota okolia má za následok nižšiu počiatočnú teplotu vody, čo má za následok dlhší čas ohrevu.

Alarm ochrany proti varu nasucho

Ak nie je nerezová časť naplnená fľašou s materským mliekom alebo vodou, spustí sa alarm suchého varu. Dlhý zvukový signál bude znieť 1 sekundu a na displeji sa zobrazí 01.

Prečo sa spustí alarm suchého varu, keď je vo fľaši voda?

Ak pridávate horúcu vodu, odporúčame počkať 10-30 sekúnd pred zapnutím zariadenia. Zabráňte tak rozdielu teplôt medzi teplotou vody a spotrebiča a následnému spusteniu alarmu suchého varu.

