



BEZPEČNOSTNÉ OPATRENIA PRI POUŽITÍ

⚠ Ďakujeme, že ste si vybrali hojdačku Bo Jungle B-Dolphy. Sme presvedčení, že budete s naším produktom plne spokojní. Pred použitím výrobku si dôkladne prečítajte tieto pokyny a odložte ich pre budúce použitie.

⚠ DÔLEŽITÉ BEZPEČNOSTNÉ POKYNY - PRED PRVÝM POUŽITÍM SI JE POZORNE PREČÍTAJTE:

- NIKDY nepohybujte hojdačkou, ak je v nej dieťa. Tento výrobok nie je určený na zdvíhanie dieťaťa.
- NIKDY nenechávajte dieťa bez dozoru. Vždy majte svoje dieťa v dohľade, zatiaľ čo je v hojdačke.
- VŽDY používajte bezpečnostný pás! Uistite sa, že je nastavený na výšku vášho dieťaťa.
- NEPOUŽÍVAJTE hojdačku s aktívnym dieťaťom, ktoré je schopné samo o sebe vyliezť.
- VŽDY zaistite, aby bol výrobok umiestnený na plochom, suchom a stabilnom povrchu, aby nedošlo k jeho pádu.
- VŽDY používajte hojdačku na podlahe. NEPOUŽÍVAJTE ju na mäkkých povrchoch, napr. na posteli alebo pohovke. Deti sa môžu udusiť, ak sa hojdačka presunie na mäkký povrch.
- NIKDY ju neumiestňujte na schodisko ani do jeho blízkosti, pretože pohyb dieťaťa môže hojdačkou posunúť.
- Tento výrobok NIE JE určený ako náhrada za kolísku alebo detskú postieľku a nie je určený pre spanie dieťaťa po dlhšiu dobu.
- NIE JE tiež určený na použitie ako sedadlo pre automobily alebo lietadla.
- NIKDY nedvíhajte výrobok za hrazdičku.
- NIE JE určené pre dieťa, ktoré váži viac ako 9 kg (20 libier) alebo menej ako 3kg (6 libier).
- Použite LEN v sklopenej polohe, kým dieťa nedokáže držať hlavu bez pomoci.
- Akákoľvek zmena výrobku bez súhlasu výrobcu môže byť nebezpečná.
- NEPOUŽÍVAJTE na výrobok žiadne popruhy, vankúše, prikrývky atď., mohlo by dôjsť k uduseniu dieťaťa.
- NEPOUŽÍVAJTE hračky ani hryzátka s reťazami, ktoré sú k nim pripevnené, ak je vasa dieťa v hojdačke.
- NIKDY nekladte sedačku do blízkosti závesov alebo žalúzií so šnúrkami, ktoré môžu dieťa ľahko uškrtiť.
- Uistite sa, že vedľa výrobku je dostatok voľného miesta, aby sa dieťa nemohlo zachytiť medzi sedadlom a iným predmetom alebo stenou, ak by sa sedadlo neúmyselne prevrátilo.
- Pravidelne kontrolujte, či nedošlo k známkam opotrebenia alebo poškodenia výrobku alebo strate nejakej súčasti. Ak tomu tak je, výrobok nepoužívajte, pokiaľ ho neskontroluje odborník alebo kým nebudú tieto diely nahradené originálnymi súčastami. Obráťte sa na predajňu, kde ste výrobok kúpili, alebo na popredajný servis, aby ste získali rady alebo náhradné diely.
- Opatrne odstráňte všetky obalové materiály a spojovací materiál pred použitím.
- Výrobok môže montovať iba dospelá osoba (nie sú potrebné žiadne nástroje).
- Vyberte batérie, ak hojdačku dlho nepoužívate.
- Nedovoľte deťom hrať sa so sieťovým káblom. Po použití ho bezpečne uložte.
- NEMENŤE polohu sedadla, ak je dieťa v hojdačke.



B-Dolphy

Grey B700600 – Taupe B700610

Návod na použitie

INFORMÁCIE O BATÉRII

- Táto hojdačka môže byť použitá buď na batérie alebo môže byť zapojená do elektrickej siete pomocou dodávaného kábla.
- Použitie na batérie vyžaduje 4x alkalické batérie (nie sú súčasťou dodávky).
- Nikdy nemiešajte staré a nové batérie, alkalické, štandardné a dobíjacie batérie.
- Nainštalujte batérie podľa označenia v priestore pre batérie. Neskratujte je.
- Vždy udržiajte batérie mimo dosahu detí.
- Používajte iba batérie rovnakého alebo ekvivalentného typu, ktoré odporúča výrobca.
- Vyberte z produktu prázdne batérie.
- Vždy vyberte batérie, ak sa výrobok dlhšiu dobu nepoužíva.
- Slabé batérie môžu ovplyvniť funkciu hudobnej jednotky.

ÚDRŽBA A SKLADOVANIE

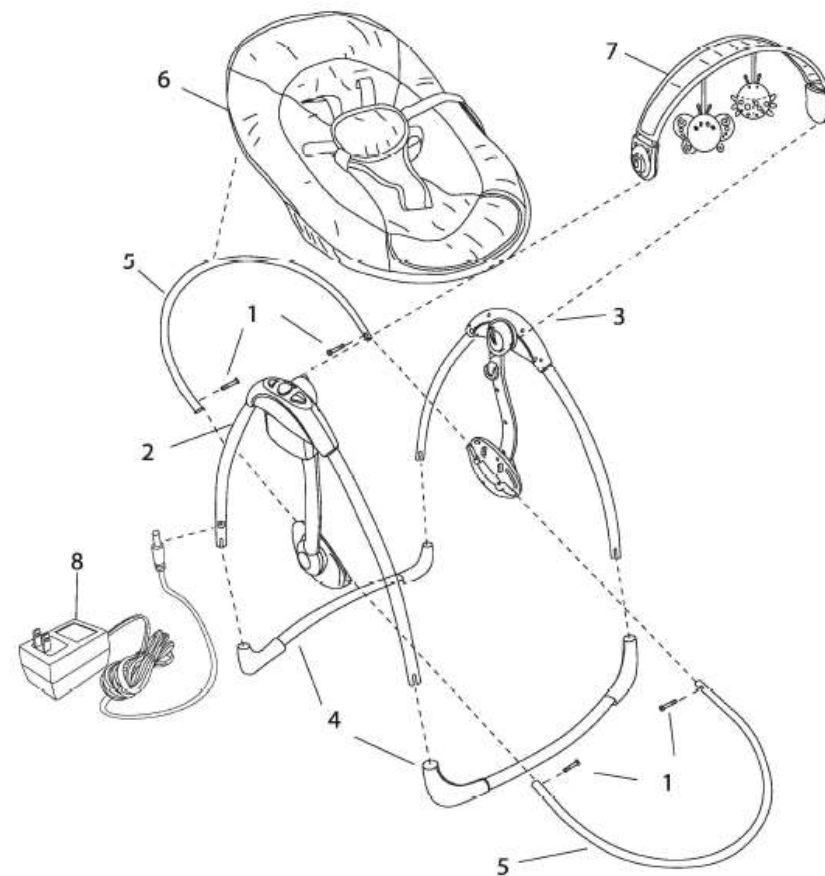
- K čisteniu rámu použite vlhkú čistú látku a jemný prací prostriedok. Nepoužívajte rozpúšťadlá ani abrazívne prípravky.
- Poťah sedáku možno sňať a vyprať šetrným programom pri teplote 30°C. Pred praním uvoľnite spony a pätky. Nebelte. Vysušte.
- Podperu hlavy možno prať v práčke. Najprv uvoľnite háčiky. Nesušte v sušičke. Vyperte pri nízkej teplote. Jemný cyklus. Nesušte v sušičke.
- Hrazdičku nekladajte do vody. Očistite ju vlhkou handričkou a jemným čistiacim prostriedkom. Nesušte v sušičke. Nebelte.
- Skladovanie: Vyberte batérie a vložte výrobok späť do pôvodného obalu. Skladujte na suchom mieste, mimo zdroja tepla a priameho slnečného žiarenia.

VADY ALEBO POŠKODENIE

V prípade, že máte podozrenie, že váš výrobok má chybu alebo poruchu, ak nefunguje správne, alebo keď spôsobuje abnormálny zvuk alebo vydáva zápach počas prevádzky alebo keď je samotný výrobok alebo napájací kábel poškodený, kontaktujte predajcu, u ktorého ste výrobok kúpili, alebo kontaktujte popredajný servis. Výrobok nepoužívajte, kým ho odborník neskontroluje. Nikdy sa nepokúšajte odstrániť závalu sami.

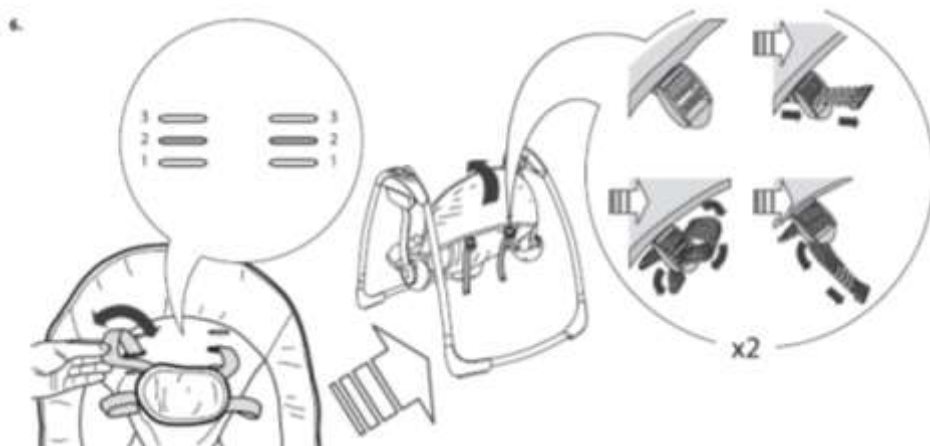
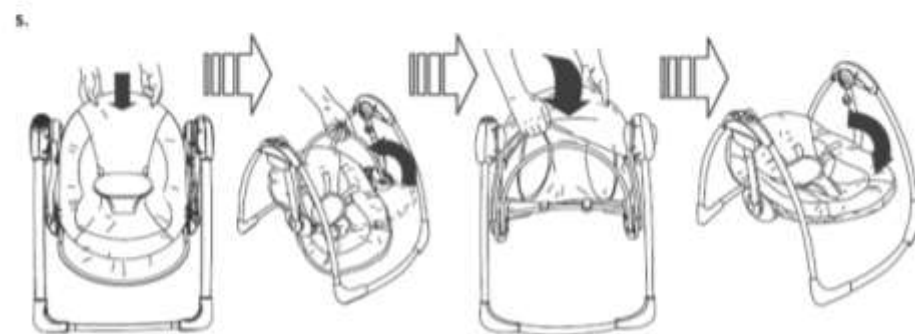
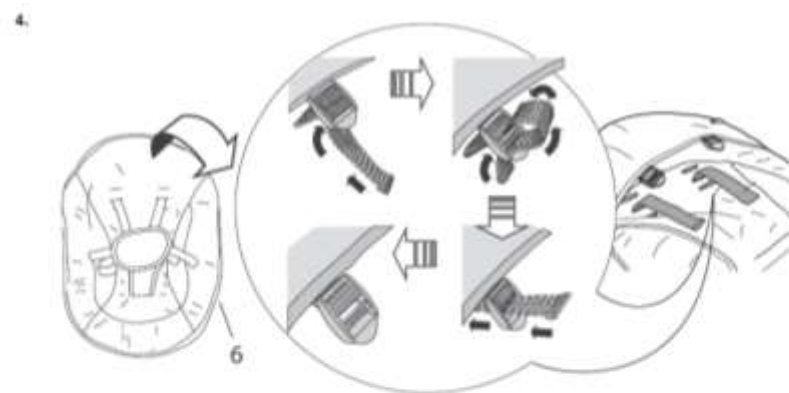
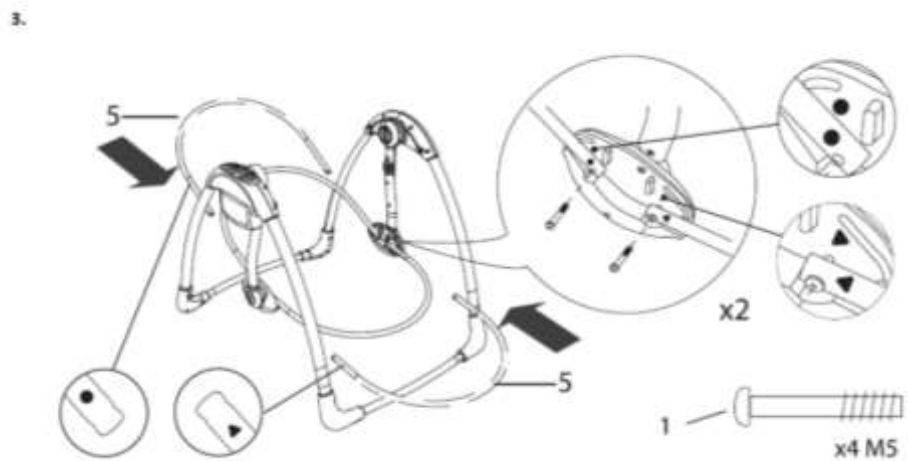
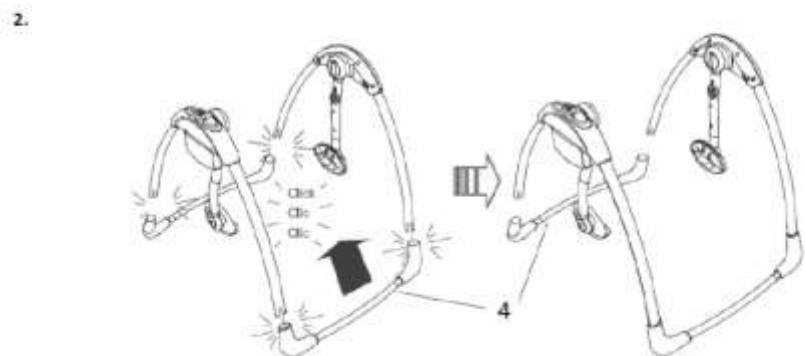
V súlade s európskymi predpismi nemožno odpadové elektronické a elektrické zariadenia (WEEE) likvidovať ako bežný domový odpad. Musí sa dostať do špecializovaného zberného miesta vo vašom okolí.

ČASTI

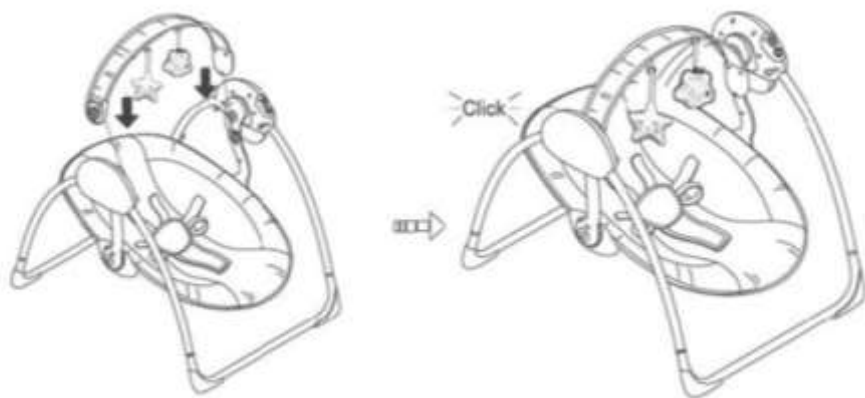


1. Skrutka
2. Pravý rám
3. Ľavý rám
4. Rúrka základného rámu
5. Rám opierky nožičiek
6. Sedadlo
7. Hrazdička s hračkami
8. AC adaptér

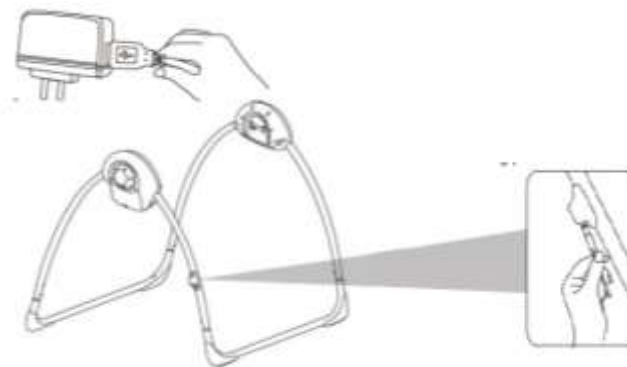
MONTÁŽ



7.

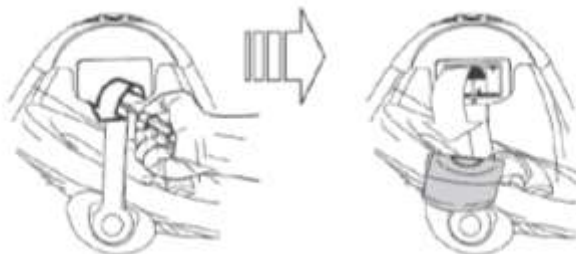


KÁBEL

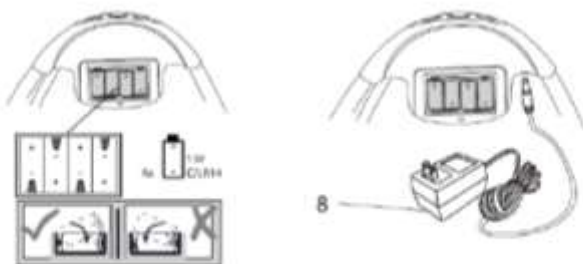


VLOŽENIE BATÉRIÍ

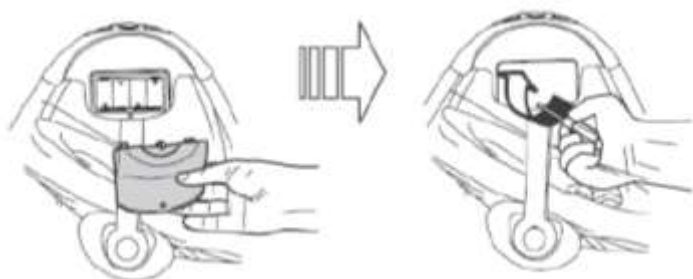
1.



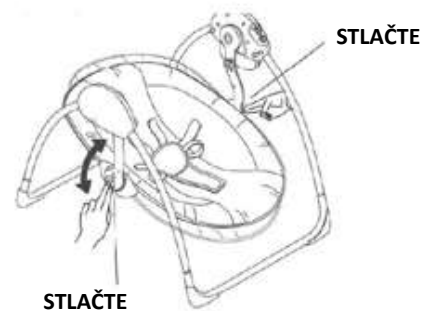
2.



3.

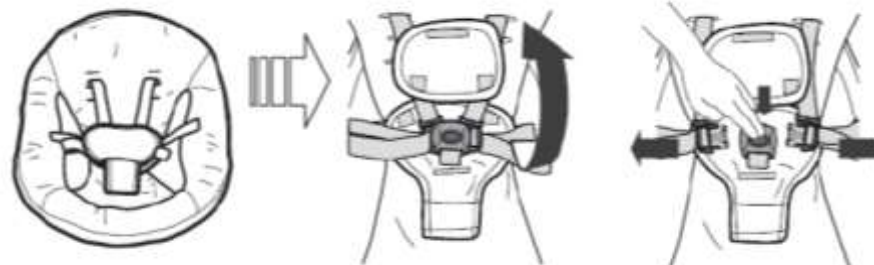


NASTAVENIE POLOHY SEDADLA dve pozície

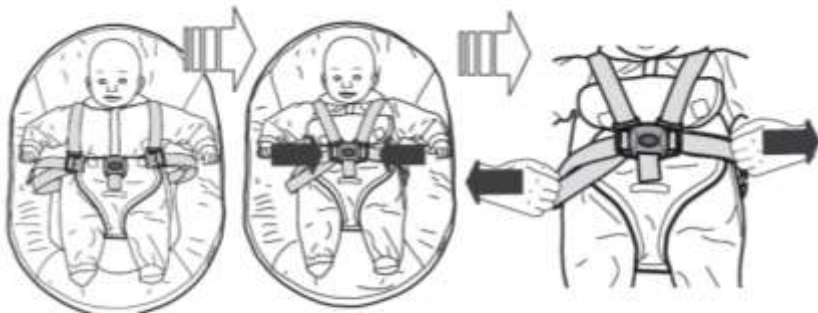


POUŽITIE BEZPEČNOSTNÉHO PÁSU

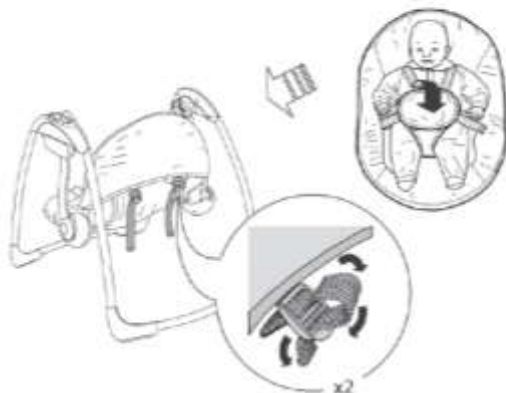
1.



2.



3.



Tlačidlo voliča rýchlosti: Otočením tlačidla vyberte 1 z 5 možných pozícií. Po zvolení požadovanej rýchlosti sa hojdačka začne hojdať. Automaticky sa nastaví na požadovanú rýchlosť počas 20-40 sekúnd po výbere rýchlosti. Ak chcete ukončiť kolísavý pohyb, otočte doľava do polohy OFF.

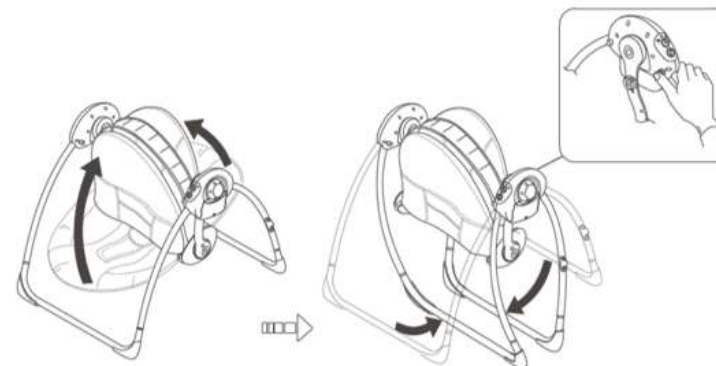


Tlačidlo voľby časového spínača: Funkciu časovača môžete automaticky vypnúť. Stlačením tlačidla vyberte požadovaný čas: 15, 30 alebo 45 minút. Ak nenastavíte časovač, hojdačka sa automaticky zastaví po 60 minútach.



Melódie / hlasitosť: Stlačte tlačidlo pre prehrávanie hudby a začnite prehrávať melódiu pri nízkej hlasitosti. Opätovným stlačením tlačidla zvýšite hlasitosť. Ak stlačíte tlačidlo tretíkrát, hudba prestane prehrávať.

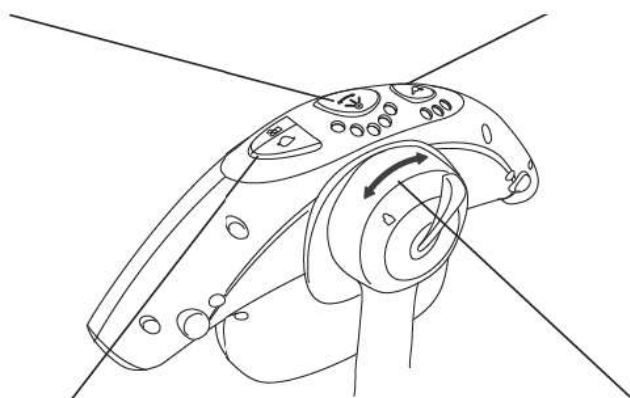
SKLADOVANIE



POUŽITIE OVLÁDACIEHO MODULU

Tlačidlo a ukazovateľ rýchlosti

Tlačidlo a indikátor výberu časovača výkyvu



Tlačidlo zvuky prírody / hudba

Uvoľňovací / zaistovací gombík

Distribútor pre ČR a SR: Andys Czech s.r.o., Márova 2805/6, 155 00 Praha 5, ČR, www.andys.sk
 Servis, reklamácie: Andys Czech s.r.o., Tyršova 2896, 438 01 Žatec, ČR

Vyrobéné v Číně

Bo Jungle - Vox Populi BVBA - Asterdreef 13 -9040 GENT - BELGIE

www.bojungle.eu - info@bojungle.eu - Tel: +32 54 240 331 - Fax: +32 9 270 01 80

